



Fundusze Europejskie
na Infrastrukturę,
Klimat, Środowisko



Rzeczpospolita
Polska

Dofinansowane przez
Unię Europejską



Miejski Plan Adaptacji do zmian klimatu dla Miasta Oława

Załącznik nr 4 Raport z organizacji partycypacji społecznej i działań informacyjno-
promocyjnych

ZAMAWIAJĄCY



Gmina Miasto Oława

ul. Plac Zamkowy 15
55-200 Oława

DATA / WERSJA: [01.2026/03]

NUMER DOKUMENTU: [5210/z4]



Podstawą opracowania dokumentu „Miejski Plan Adaptacji do zmian klimatu dla Miasta Oława” są ustalenia określone w umowie zawartej w dniu 28 sierpnia 2024 r. w Oławie, pomiędzy Gminą Miasto Oława z siedzibą w Oławie, ul. Plac Zamkowy 15, 55-200 Oława, reprezentowaną przez Tomasza Frischmanna – Burmistrza Miasta Oława, a firmą Multiconsult Polska sp. z o.o. z siedzibą w Warszawie, ul. Bonifraterska 17, 00-203 Warszawa, reprezentowaną przez Andrzeja Krzyszczaka – Dyrektora Pionu Doradztwa Technicznego i Środowiskowego.

Projekt pn. „Opracowanie Miejskiego Planu Adaptacji do zmian klimatu dla Miasta Oława”, dofinansowany z Funduszy Europejskich w ramach Programu Fundusze Europejskie na Infrastrukturę, Klimat, Środowisko 2021-2027, działanie FENX.02.04 Adaptacja do zmian klimatu, zapobieganie klęskom i katastrofom.

PROJEKT

TYTUŁ		NUMER DOKUMENTU	[5210/z4]
Miejski Plan Adaptacji do zmian klimatu dla Miasta Oława			
ZAMAWIAJĄCY	Gmina Miasto Oława	PRZYGOTOWAŁ ZESPÓŁ ZGODNIE Z LISTĄ PONIŻEJ POD KIEROWNICTWEM:	Amadeusza Walczaka
OSOBA KONTAKTOWA	Robert Kuświk	DZIAŁ MULTICONSULT POLSKA	Dział Środowisko i Woda

ZATWIERDZIŁ

Skład Zespołu:

Dyrektor projektu: Andrzej Krzyszczak

Z-ca Dyrektora: Joanna Wrzeczonek

Kierownik zespołu: Amadeusz Walczak

Autorzy:

Monika Mazur-Wojdat

Paulina Sękulska

Maja Podsiadło

Aneta Lochno

Elżbieta Płuska

Marek Rosicki

Michał Ciba

Teresa Adamiak

Joanna Borzuchowska

SPIS TREŚCI

1	Wprowadzenie.....	6
2	Organizacja partycypacji społecznej i działań informacyjno-promocyjnych	7
3	Podsumowanie	27

SPIS TABEL

Tabela 1	Działanie 1 - ogłoszenie o rozpoczęciu prac nad dokumentem.....	7
Tabela 2	Działanie 2 - ankieta internetowa.....	7
Tabela 3	Działanie 3 - przeprowadzenie webinarium wprowadzającego	16
Tabela 4	Działanie 4 - kontakt z interesariuszami	17
Tabela 5	Działanie 5 - przeprowadzenie warsztatu nr 1	18
Tabela 6	Działanie 6 - przeprowadzenie warsztatu nr 2	19
Tabela 7	Działanie 7 - przygotowanie i rozprowadzenie ulotek informacyjnych	20
Tabela 8	Działanie 8 – Procedura Strategicznej Oceny Oddziaływania na Środowisko	21
Tabela 8	Działanie 9 - konsultacje społeczne BIP	21

1 Wprowadzenie

Partycypacja społeczna i działania informacyjno-promocyjne stanowią niezbędny element w przygotowaniu dokumentów strategicznych, takich jak miejskie plany adaptacji do zmian klimatu. Nadrzędnym celem partycypacji jest umożliwienie mieszkańcom miasta uczestnictwa w tworzeniu strategii, w tym diagnozy zagrożeń klimatycznych, określenia potencjału, wrażliwości i podatności miasta na zmiany klimatu, jak również ukierunkowaniu działań na takie, które w wydatny sposób podnoszą zdolności adaptacyjne Oławy, a także zapewniają wysoki poziom zrównoważonego gospodarczo oraz akceptowalnego społecznie rozwoju miasta. W związku z tym, podjętych zostało szereg działań informacyjno-promocyjnych oraz takich, które miały za zadanie dać możliwość partycypacji społecznej na każdym etapie przygotowywania dokumentu pn. *Miejski Plan Adaptacji do zmian klimatu dla Miasta Oława*. Elementami partycypacji społecznej były:

- ogłoszenie o rozpoczęciu prac nad dokumentem;
- przeprowadzenie internetowej ankiety dotyczącej zdefiniowania zagrożeń klimatycznych, które zdaniem Mieszkańców mogą pojawić się w Oławie, potencjału, wrażliwości i podatności miasta na zmiany klimatu;
- podjęcie kontaktu z interesariuszami – przedstawicielami administracji oraz organizacji, które pełnią istotne funkcje społeczno-gospodarcze w granicach miasta;
- przeprowadzenie webinarium z zakresu przybliżenia zagadnień związanych ze zmianą klimatu i jej skutkami oraz założeń dotyczących miejskich planów adaptacji do zmian klimatu;
- przeprowadzenie warsztatów;
- przygotowanie ulotek informujących o zagadnieniach przedstawianych w dokumencie;
- realizacja procedury strategicznej oceny oddziaływania na środowisko;
- konsultacje społeczne BIP.

Niniejszy raport stanowi syntezę organizacji partycypacji społecznej i działań informacyjno-promocyjnych.

2 Organizacja partycypacji społecznej i działań informacyjno-promocyjnych

Opis form partycypacji społecznej i działań informacyjno-promocyjnych przedstawiono w przejrzystej, tabelarycznej formie, uwzględniając informacje dotyczące nazwy działania, czasu oraz zakresu realizacji, a także osiągniętych rezultatów.

Tabela 1 Działanie 1 - ogłoszenie o rozpoczęciu prac nad dokumentem



Nazwa działania	 Ogłoszenie o rozpoczęciu prac nad dokumentem
Czas realizacji	Wrzesień 2024 r.
Zakres realizacji	Zakres tematyczny artykułu dotyczył zwrócenia uwagi na podjęcie prac nad planami adaptacyjnymi Miasta Oława w kontekście zmian klimatycznych. Podkreślono istotę zagadnienia co raz częściej pojawiających się zagrożeń będących skutkiem zmian klimatu, w szczególności na obszarach miejskich. Przedstawiono również grupy działań adaptacyjnych: organizacyjne, informacyjno-edukacyjne oraz techniczne. W ramach artykułu zaproszono również do wypełnienia ankiety (działanie: Ankieta internetowa), udziału w webinarium (działanie: Przeprowadzenie webinarium wprowadzającego), a także zachęcono do przekazywania informacji nt. planowanych przedsięwzięć z zakresu adaptacji do zmian klimatu.
Rezultaty	Dzięki publikacji artykułu przedstawiono informacje o rozpoczęciu MPA, a także o pierwszych krokach związanych z rozpoczęciem realizacji tego dokumentu strategicznego. Umożliwiono również aktywne włączenie się do realizacji dokumentu poprzez ankietę, której wyniki w założeniu mają pomóc w opracowywaniu części diagnostycznej Planu Adaptacji, a także wypełnienia formularza działań, który może być wykorzystany do części programowej, podczas formułowania kierunków adaptacji, które są szczególnie istotne dla miasta Oława.

Tabela 2 Działanie 2 - ankieta internetowa

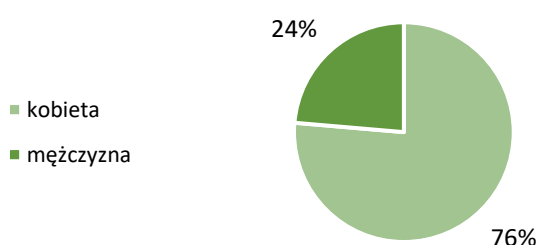
Nazwa działania	 Ankieta internetowa
Czas realizacji	Październik – listopad 2024 r.
Zakres realizacji	W ramach ankiety internetowej przygotowano pytania edukacyjne (dotyczące definiowania pojęcia klimatu oraz parametryzacji klimatu rejonu Oławy), pytania z zakresu diagnozy zmian klimatycznych, które mają pozwolić na przekazanie subiektywnej oceny dotyczące istotności problematyki klimatu w Oławie, a także poziomu przygotowania miasta na zmiany klimatu.

Rezultaty

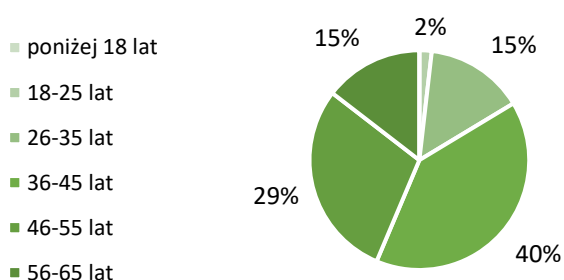
Po pierwsze ankieta miała charakter edukacyjny, np. w kontekście klimatu rejonu Oławy. Po drugie dzięki ankiecie otrzymano szereg odpowiedzi na pytania dotyczące poziomu istotności występowania zagrożeń klimatycznych wg. mieszkańców miasta, a także określono wrażliwość i potencjał miasta na zmiany klimatu. Szczegółowe wyniki ankiety przedstawiono poniżej.

W ramach konsultacji społecznych mieszkańcy Oławy mieli możliwość wzięcia udziału w ankiecie, badającej podstawową wiedzę z zakresu zmiany klimatu i pozwalającej na ocenę podatności Miasta Oławy na tę zmianę oraz ocenę możliwości dostosowania się. Ankieta została przeprowadzona w formie elektronicznej – była dostępna w okresie październik – grudzień 2024 r. na stronie Urzędu Miasta Oława. W ankiecie wzięło udział 55 osób.

Płeć ankietowanych

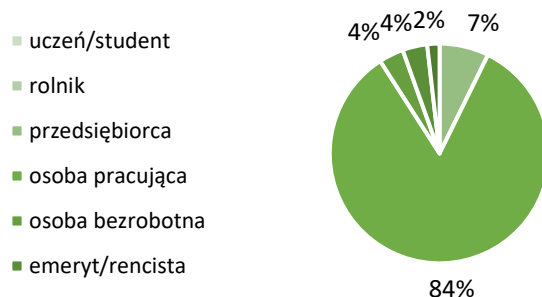


Wiek ankietowanych



Miejski Plan Adaptacji do zmian klimatu dla Miasta Oława

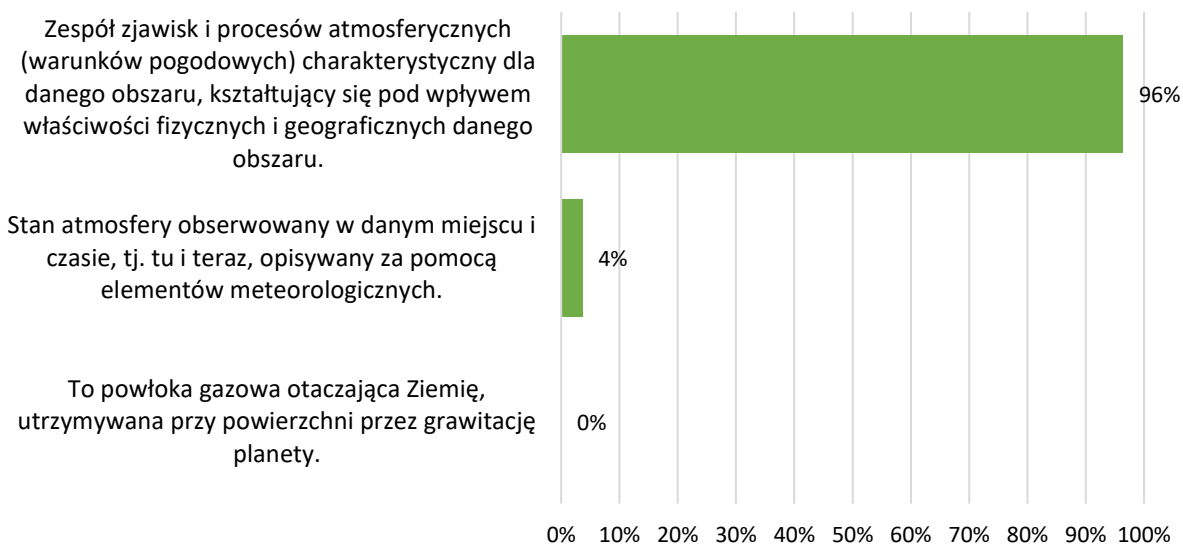
Zatrudnienie ankietowanych



Wyniki badań

W ramach przeprowadzonych badań z zakresu klimatu i adaptacji do jego zmian, respondentom zadano łącznie 12 pytań jedno- i wielokrotnego wyboru. Wyniki ankiety i analizę odpowiedzi przedstawiono poniżej.

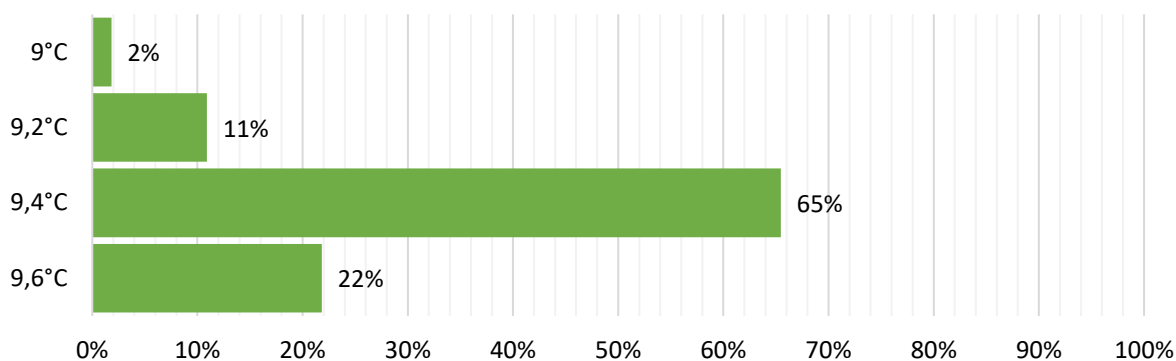
Pytanie nr 1: Czym jest klimat?



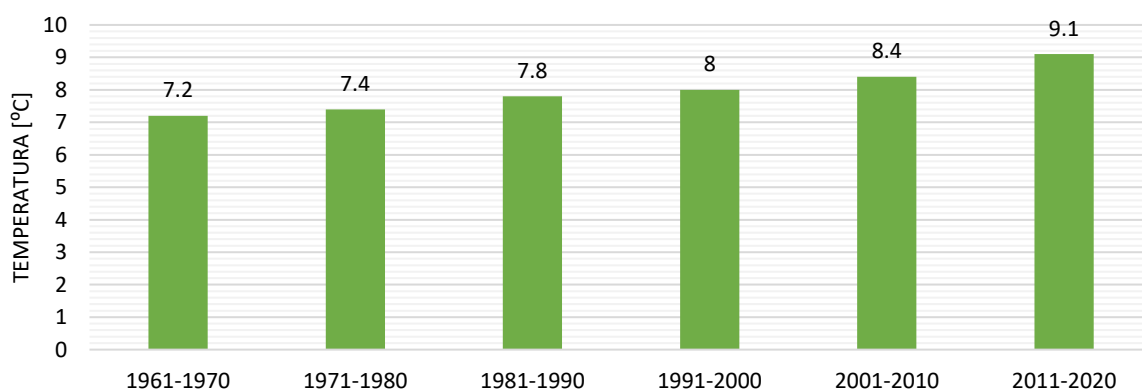
Klimat to zespół zjawisk i procesów atmosferycznych (warunków pogodowych) charakterystyczny dla danego obszaru, kształtujący się pod wpływem właściwości fizycznych i geograficznych danego obszaru. Ustalany jest na podstawie wyników wieloletnich obserwacji meteorologicznych. Poprawną odpowiedź wskazało 96% respondentów. Pozostałe osoby (4%) wskazały na definicję odpowiadającą definicji pogody. Żaden z ankietowanych nie wskazał odpowiedzi nr 3, definiującej atmosferę ziemską.

Miejski Plan Adaptacji do zmian klimatu dla Miasta Oława

Pytanie nr 2: Średnie roczne temperatury w Polsce w ostatnich dekadach prezentują się następująco (wykres poniżej). Jaka średnia roczna temperatura została osiągnięta w latach 2021-2023?



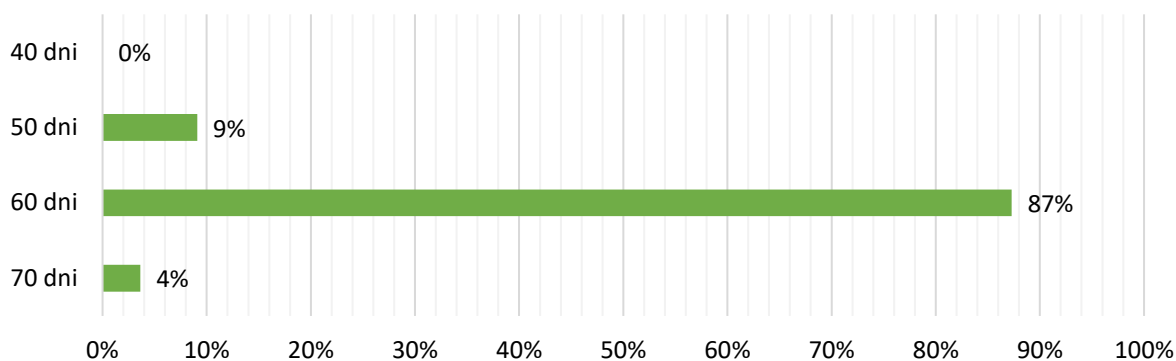
Częścią składową pytania nr 2 był wykres, przedstawiający zmianę w przebiegu średniej rocznej temperatury powietrza w Polsce w wybranych dekadach, ukazany poniżej.



W ostatnich latach 2021-2023 średnia roczna temperatura w Polsce wyniosła 9,4°C. Taką odpowiedź wskazało 65% ankietowanych. 11% osób wskazało, że średnia roczna temperatura wzrosła do 9,2°C, a 22% osób – 9,6°C. Zaledwie 2% ankietowanych założyło spadek tej wartości do 9°C.

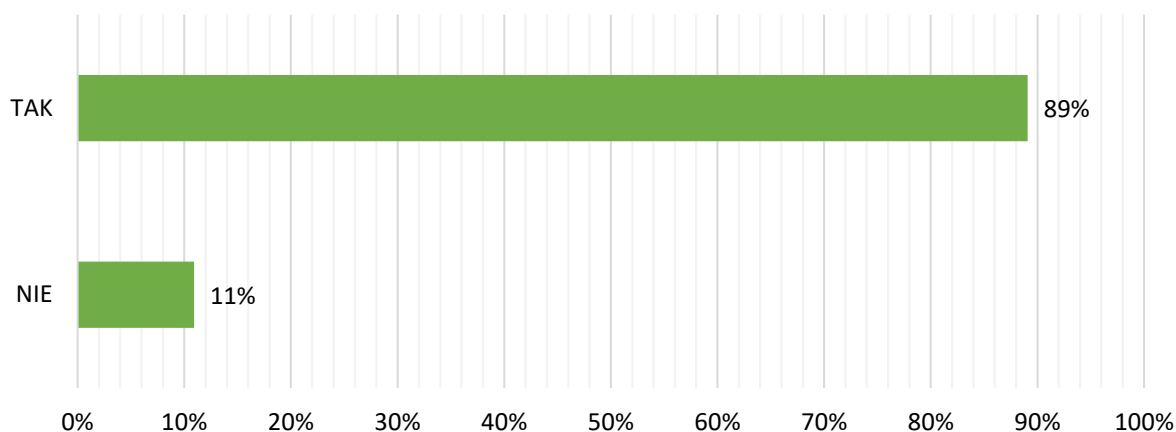
Miejski Plan Adaptacji do zmian klimatu dla Miasta Oława

Pytanie nr 3: Według danych z Portalu KLIMADA 2.0 obecnie średnia liczba dni gorących (z temperaturą maksymalną powyżej 25°C) w powiecie oławskim sięga ok. 45 dni w roku. Ile dni gorących może być w 2060 roku?



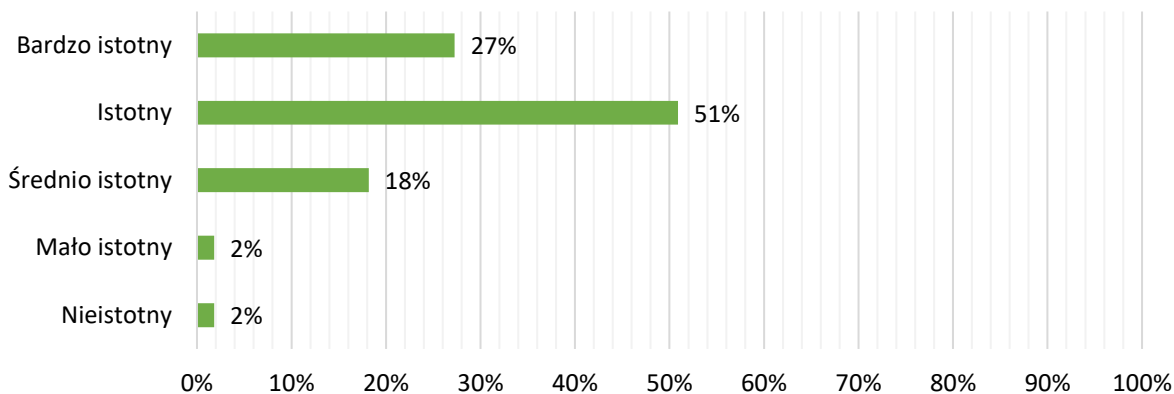
Wg scenariuszy prognozowanych zmian klimatu w portalu KLIMADA 2.0, do 2060 roku w powiecie oławskim może być 60 dni gorących w ciągu roku. Poprawną odpowiedź wskazało 87% ankietowanych.

Pytanie nr 4: Czy Twoim zdaniem w Oławie następują zmiany klimatyczne?

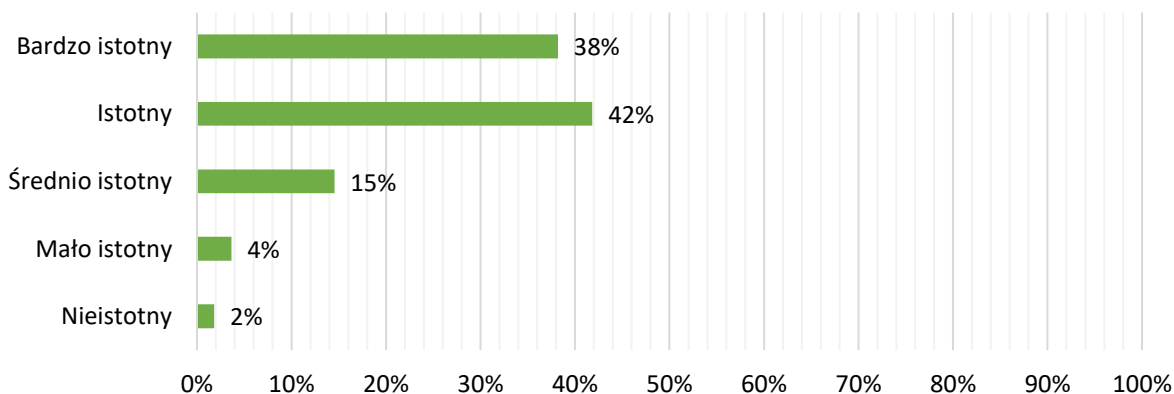


Od pytania nr 4 ankietowa zawierała pytania, które odnosiły się do indywidualnych odczuć i subiektywnych ocen respondentów dot. zmiany klimatu w Oławie. Zgodnie z odpowiedziami, 89% ankietowanych uważa, że w mieście obserwowane są zmiany klimatyczne, natomiast 11% nie odczuwa ich występowania.

Miejski Plan Adaptacji do zmian klimatu dla Miasta Oława

Pytanie nr 5: Jak bardzo istotny problem w Oławie stanowią zagrożenia klimatyczne?

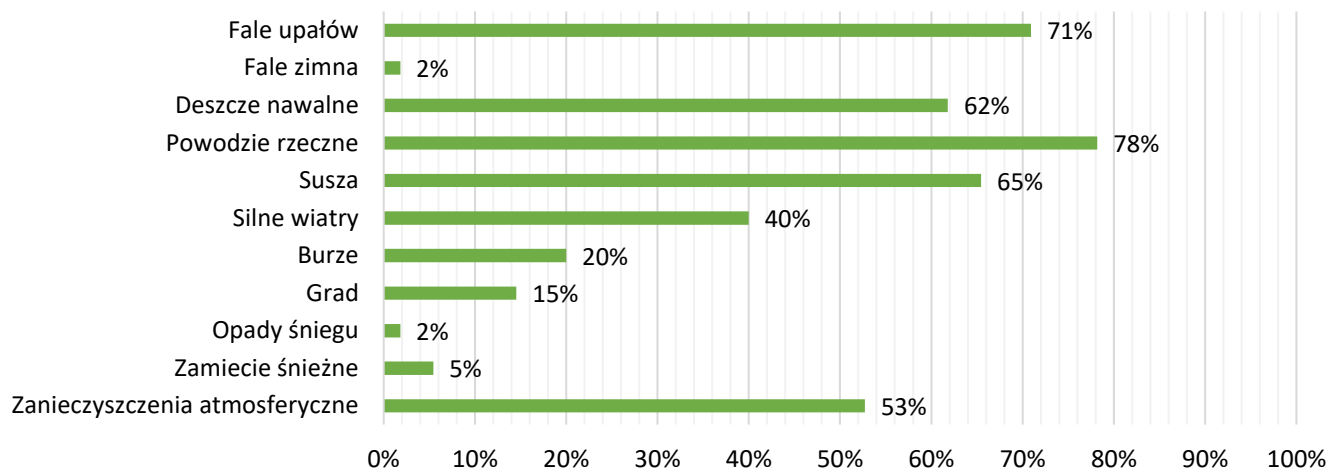
Dla większości zagrożenia klimatyczne stanowią istotny (51%) bądź bardzo istotny (27%) problem. Dla 18% badanych problematyka ta jest średnio istotna, a za mało istotne lub nieistotne uważa je kolejno po 2% ankietowanych.

Pytanie nr 6: Jaki poziom istotności w polityce i strategii rozwoju Miasta Oława powinny mieć działania zmierzające do adaptacji do zmian klimatu?

Podobna struktura odpowiedzi została zaprezentowana w pytaniu nr 6, dotyczącym istotności działań adaptacyjnych w polityce i strategii Miasta Oława. Większość ankietowanych oceniła, że takie działania są bardzo istotne (38%) lub istotne (42%), zaś mniejszość ocenia to jako działania mało istotne (4%) lub nieistotne (2%). Dla 15% ankietowanych adaptacja do zmian klimatu w Oławie ma średni poziom istotności.

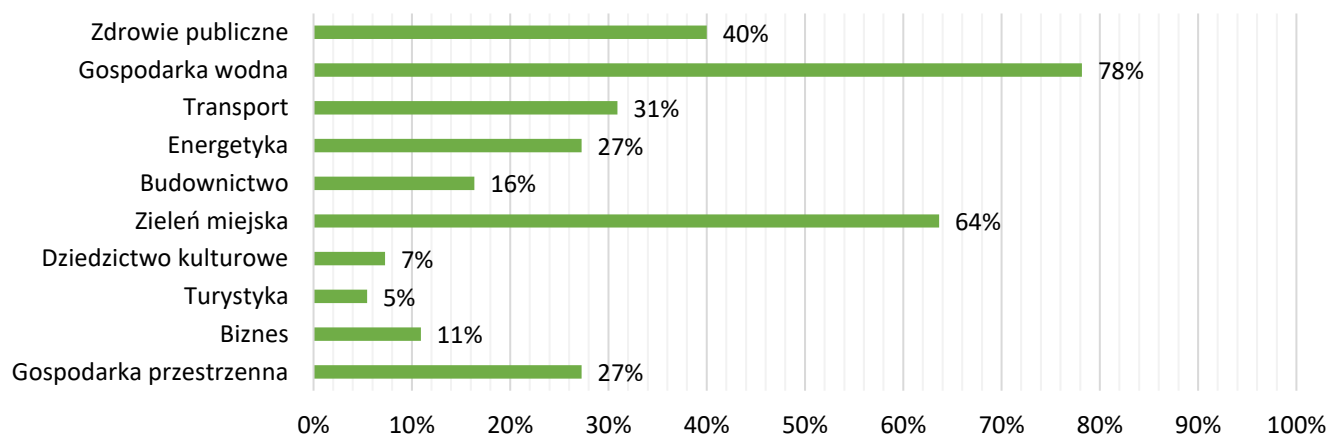
Miejski Plan Adaptacji do zmian klimatu dla Miasta Oława

Pytanie nr 7: Jakie zjawiska związane ze zmianami klimatu stanowią obecnie najistotniejsze zagrożenie dla Miasta Oława?



Wśród najistotniejszych zagrożeń związanych ze zmianą klimatu mieszkańcy Oławy wskazali powodzie rzeczne (78%), fale upałów (71%), suszę (65%), deszcze nawalne (62%) oraz zanieczyszczenia atmosferyczne (53%). Za najmniej istotne wskazano zjawiska związane zamieciaми śnieżnymi (5%), falami zimna (2%) i opadami śniegu (2%). Co istotne, zjawiska zaznaczone w tym zestawieniu najrzadziej, występowały tylko w odpowiedziach, w których respondenci uznali wszystkie zjawiska za istotne zagrożenie (w tym pytaniu respondenci mieli możliwość zaznaczenia więcej niż jednej odpowiedzi).

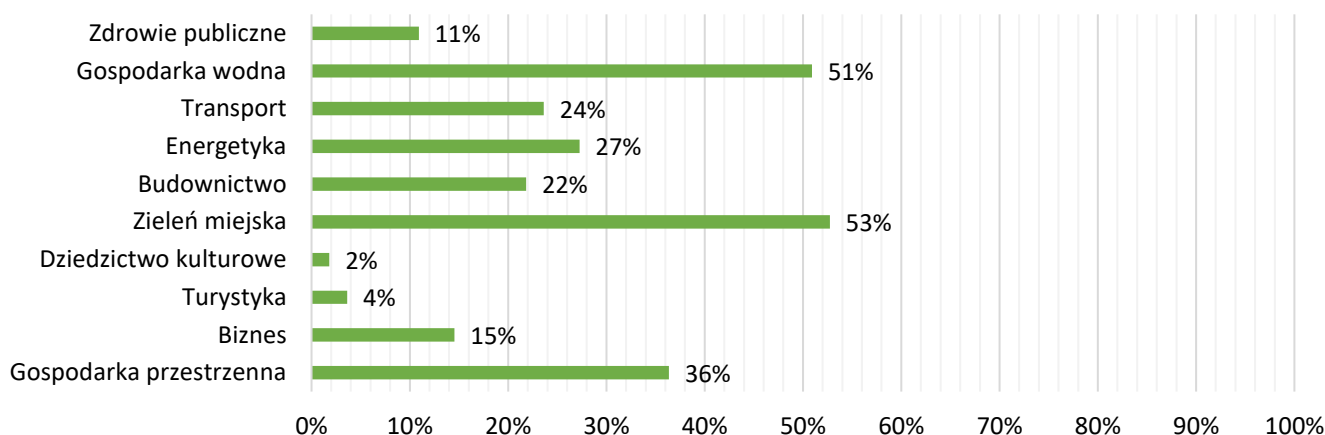
Pytanie nr 8: Wrażliwość na zmiany klimatu jest rozumiana jako stopień, w jakim miasto podlega wpływowi zjawisk klimatycznych. Jakie sektory funkcjonalne Miasta Oława są szczególnie wrażliwe na zmiany klimatu?



W ocenie ankietowanych obszarów funkcjonalnych w Oławie szczególnie wrażliwymi na zmiany klimatu jest gospodarka wodna (78%) i zieleń miejska (64%). W mniejszym stopniu dotyczy to zdrowia publicznego, transportu, energetyki i gospodarki przestrzennej, a w najmniejszym – budownictwa, biznesu, dziedzictwa kulturowego czy turystyki.

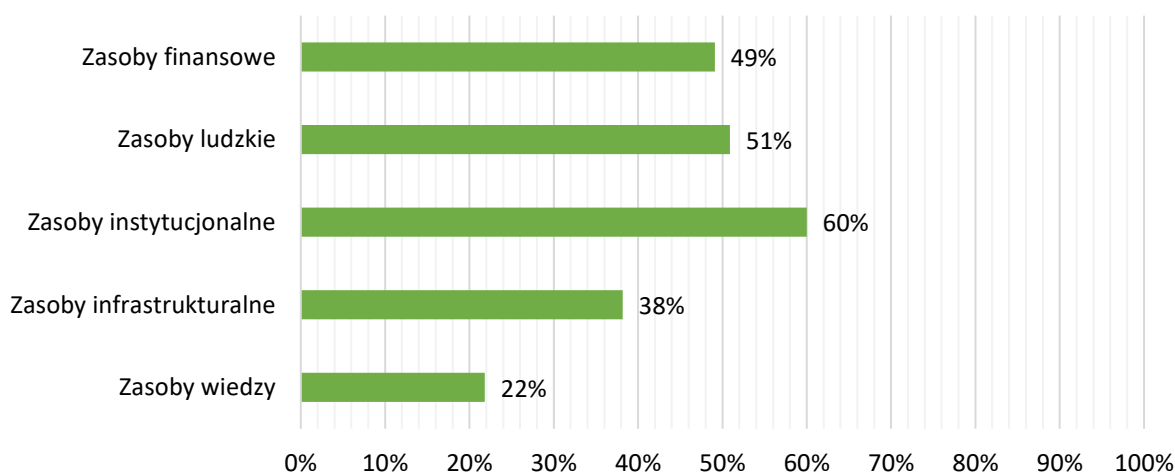
Miejski Plan Adaptacji do zmian klimatu dla Miasta Oława

Pytanie nr 9: Potencjał to zasoby miasta, które mogą służyć do dostosowania i przygotowania się na zmiany klimatu. Jakie sektory funkcjonalne Miasta Oława posiadają duży potencjał adaptacyjny w aspekcie zmian klimatu?



Jednocześnie odpowiedzi respondentów wskazują, że sektory funkcjonalne Miasta Oława, wymienione we wcześniejszym pytaniu jako szczególnie wrażliwe na zmiany klimatu, posiadają duży potencjał adaptacyjny do tych zmian. Tym samym ponad 50% ankietowanych uważa, że gospodarka wodna (51%) i zieleń miejska (53%) to sektory, w których mimo dużego zagrożenia ze strony zjawisk klimatycznych, możliwe jest wprowadzenie działań łagodzących negatywne skutki.

Pytanie nr 10: Jakie zasoby Miasta Oława posiadają duży potencjał adaptacyjny w aspekcie zmian klimatu?

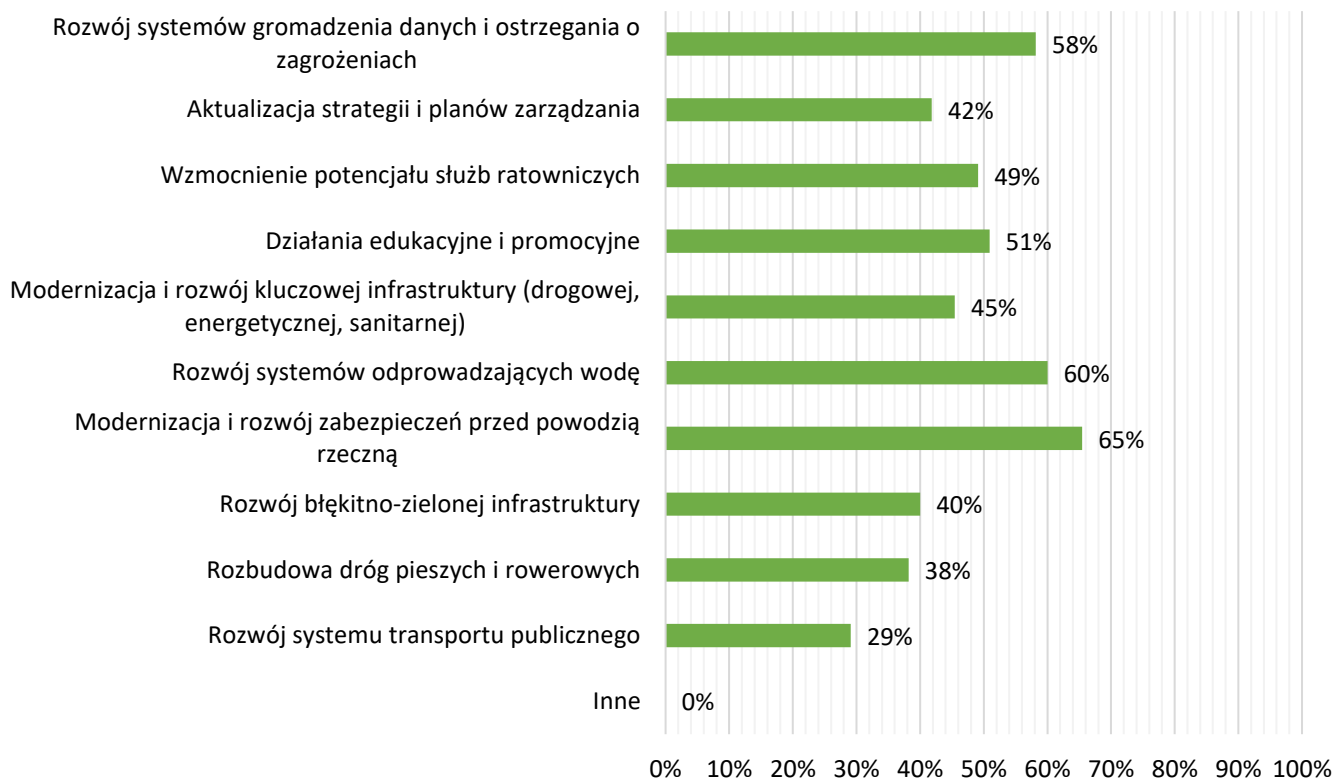


W ocenie mieszkańców największy potencjał adaptacyjny (60%) w Oławie mają zasoby instytucjonalne (np. przygotowanie służb miejskich, skala współpracy między sąsiednimi gminami w zakresie zarządzania kryzysowego). W mniejszym stopniu (kolejno 51%, 49% i 38%) wskazano na zasoby ludzkie (np. przygotowanie służb miejskich, skala współpracy między sąsiednimi gminami w zakresie zarządzania kryzysowego), finansowe (np. budżet miasta, dostęp do funduszy zewnętrznych) i infrastrukturalne (np. błękitno-zielona infrastruktura, wyposażenie służb miejskich).

Miejski Plan Adaptacji do zmian klimatu dla Miasta Oława

Najmniejszy potencjał adaptacyjny (wg 22% ankietowanych) posiadają zasoby wiedzy (np. istniejące zaplecze innowacyjne, w tym instytuty, firmy ekoinnowacyjne).

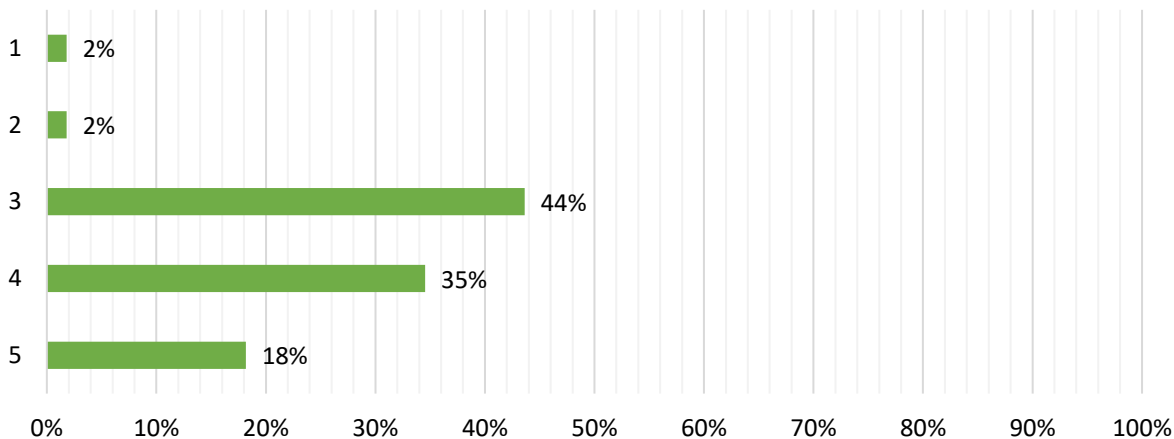
Pytanie nr 11: Wskaż działania adaptacyjne, które należy w szczególności podjąć w celu przeciwdziałania zagrożeniom klimatycznym.



Wśród działań adaptacyjnych, które należy podjąć w Oławie w celu przeciwdziałaniu zagrożeniom klimatycznym, najczęściej wskazywanym przez ankietowanych były modernizacja i rozwój zabezpieczeń przed powodzią rzeczną (65%), rozwój systemów odprowadzających wodę (60%) oraz rozwój systemów gromadzenia danych i ostrzegania o zagrożeniach (58%). Pozostałe wymienione działania zostały wskazane przez około 50% respondentów. Najmniej, 29% osób, wskazało rozwój systemu transportu publicznego jako działanie szczególne do podjęcia przy dostosowaniu się do zmian klimatu.


Miejski Plan Adaptacji do zmian klimatu dla Miasta Oława

Pytanie nr 12: Jak Pani/Pan ocenia swoją świadomość i zainteresowanie tematyką związaną ze zmianami klimatu i przeciwdziałaniem ich skutkom?
(1-brak zainteresowania, świadomości; 5-bardzo duże zainteresowanie i świadomość)



W ostatnim pytaniu respondenci zostali poproszeni o ocenę własnej świadomości i zainteresowania tematyką zmian klimatu i przeciwdziałaniu ich skutkom w skali 5-cio stopniowej. Najwięcej z ankietowanych oceniło ją jako 3/5 (44%). Bardzo duże zainteresowanie i świadomość obserwuje się u 18% ankietowanych, a brak zainteresowania i świadomości deklaruje 2%.

Tabela 3 Działanie 3 - przeprowadzenie webinarium wprowadzającego

Nazwa działania	 Przeprowadzenie webinarium wprowadzającego
Czas realizacji	Październik 2024 r.
Zakres realizacji	<p>Webinarium pn. „Miejski Plan Adaptacji do zmian klimatu Założenia dokumentu” zostało przeprowadzone formułą on-line. Podczas prezentacji przedstawiono następujące treści:</p> <ol style="list-style-type: none"> 1. Definicja klimatu, przybliżenie wniosków badań dotyczących zmianom klimatu 2. Przybliżenie działań przeciwko zmianom klimatu 3. Przybliżenie założeń miejskiego <ul style="list-style-type: none"> – Podstawa prawna i historia – Metodyka przygotowania MPA 4. Dyskusja
Rezultaty	<p>Stuchacze mieli okazję zapoznać się z podstawowymi założeniami dotyczącymi zmian klimatu na świecie i w Polsce, a także skutkom im towarzyszącym. Podkreślono szczególną problematykę wynikającą ze zmian klimatu na obszarze zurbanizowanym. Zapoznano Stuchaczy z pojęciem adaptacji i mitygacji, jak również przybliżono ogólnokrajowe polityki nawiązujące do zmian klimatu. Przedstawiono historię formowania podstaw prawnych i</p>

Miejski Plan Adaptacji do zmian klimatu dla Miasta Oława


merytorycznych związanych z miejskimi planami adaptacji do zmian klimatu. Przedstawiono elementy dokumentu MPA oraz zasady jego opracowywania.

Tabela 4 Działanie 4 - kontakt z interesariuszami

Nazwa działania	 Kontakt z interesariuszami
Czas realizacji	Listopad 2024 r.
Zakres realizacji	<p>W ramach realizacji Planu Adaptacji podjęto kontakt z interesariuszami – jednostkami miejskimi i podmiotami publicznymi, które prowadzą działalność w granicach miasta, która jest istotna z punktu jego funkcjonowania. W ramach korespondencji poproszono o przybliżenie zagadnień w zakresie:</p> <ul style="list-style-type: none"> – Wskazania, które ze zjawisk atmosferycznych najsilniej wpływają na sektor Państwa działalności w granicach Miasta Oława i czym ten wpływ jest spowodowany. – Wskazania poziomu wrażliwości i potencjału miasta na zmiany klimatu dla Miasta Oława. Wrażliwość na zmiany klimatu jest rozumiana jako stopień, w jakim miasto podlega wpływowi zjawisk klimatycznych. Natomiast potencjał to zasoby miasta, które mogą służyć do dostosowania i przygotowania się na zmiany klimatu. – Wskazania planowanych działań inwestycyjnych lub organizacyjnych realizowanych w granicach miasta Oława, jakie w Państwa opinii mogą przyczynić się do podniesienia zdolności adaptacyjnych do zmian klimatu w Państwa sektorze działalności.
Rezultaty	<p>Odpowiedzi uzyskane od interesariuszy pomogły w przygotowaniu części diagnostycznej dotyczącej zdefiniowania poziomu zagrożeń klimatycznych panujących w Oławie oraz przypisaniu ich do konkretnych obszarów funkcjonalności miasta. Dodatkowo odpowiedzi pomogły określić poziom wrażliwości i potencjału miasta na zmiany klimatu. Dzięki temu działaniu uzyskano również informacje o szeregu planowanych działań adaptacyjnych, które zostały uwzględnione w części programowej przedmiotowej dokumentu.</p>







Miejski Plan Adaptacji do zmian klimatu dla Miasta Oława

Tabela 5 Działanie 5 - przeprowadzenie warsztatu nr 1

Nazwa działania	 Przeprowadzenie warsztatu nr 1
Czas realizacji	Luty 2025 r.
Zakres realizacji	<p>Warsztaty zostały przeprowadzone w trybie stacjonarnym, w budynku Ratusza Miejskiego w Oławie. Spotkanie zostało poprzedzone akcją promocyjną, w ramach której mieszkańcy miasta zostali zaproszeni do uczestnictwa w warsztatach. Spotkanie obejmowało dwa zagadnienia:</p> <ul style="list-style-type: none"> – Przybliżenie zagadnień związanych z błękitno-zieloną infrastrukturą, w tym problematyki gospodarowania wodą na terenie zurbanizowanym, możliwości regeneracji cyklu wodnego w mieście, przykładów rozwiązań w zakresie BZI, dedykowanych w szczególności dla budownictwa jedno i wielorodzinnego, nakreśleniem zasad projektowania urządzeń BZI, doбором odpowiedniej roślinności, a także kwestiom finansowym – Przeprowadzenie panelu dyskusyjnego w zakresie analizy podatności miasta na zmiany klimatu, którego elementami była analiza wrażliwości (która polega na określeniu wpływu wybranych zagrożeń klimatycznych np. zjawiska suszy, burz, na poszczególne sektory funkcjonalne miasta) oraz analiza potencjału (definiowana jako zasoby tj. finansowe, społeczne, organizacyjne oraz infrastrukturalne, które mogą posłużyć miastu do dostosowania się do zmian klimatu). <p>Powyższe analizy zostały przeprowadzone z uwzględnieniem poszczególnych sektorów funkcjonalnych miasta, w tym zdrowia publicznego, gospodarki wodnej, transportu, energetyki, budownictwa, różnorodności biologicznej, dziedzictwa kulturowego, turystyki i biznesu.</p>
Rezultaty	<p>Uczestnicy warsztatów uzyskali wiedzę w zakresie dobrych praktyk przy projektowaniu, realizacji i eksploatacji urządzeń z zakresu błękitno-zielonej infrastruktury.</p> <p>W wyniku przeprowadzenia warsztatów uzyskano również efekt w postaci macierzy przedstawiającej ocenę podatności miasta na zmiany klimatu. Zgodnie z wynikami, sektory takie jak zdrowie publiczne, gospodarka wodna i różnorodność biologiczna cechują się wysoką podatnością, sektor transportu charakteryzuje się średnią podatnością, natomiast pozostałe sektory funkcjonalne zakwalifikowano do poziomu niskiej podatności na zmiany klimatu. Przedstawione rezultaty stały się elementem analiz zamieszczonych w przedmiotowym opracowaniu. Dzięki tego typu analizie dokonano diagnozy mówiącej o szczególnych kierunkach działań adaptacyjnych, które powinny zostać podjęte w Oławie.</p>

Miejski Plan Adaptacji do zmian klimatu dla Miasta Oława

Tabela 6 Działanie 6 - przeprowadzenie warsztatu nr 2

Nazwa działania	 Przeprowadzenie warsztatu nr 2
Czas realizacji	Marzec 2025 r.
Zakres realizacji	<p>Warsztaty zostały przeprowadzone w trybie stacjonarnym, w budynku Ratusza Miejskiego w Oławie. Spotkanie zostało poprzedzone akcją promocyjną, w ramach której mieszkańcy miasta zostali zaproszeni do uczestnictwa w warsztatach. Celem spotkania było określenie zarówno ogólnych kierunków działań adaptacyjnych jak i przedstawienie listy konkretnych prac, mających na celu podniesienie potencjału adaptacyjnego Miasta Oława.</p> <p>Działania adaptacyjne można podzielić na trzy grupy:</p> <p>Informacyjno-edukacyjne - forma podnoszenia świadomości społecznej w zakresie klimatu, jego zmian i zagrożeń z tego płynących.</p> <p>Organizacyjne - skupiają się na zwiększaniu potencjału miasta w zakresie finansów, zasobów ludzkich czy usprawnienia w zarządzaniu.</p> <p>Techniczne – polegają na zwiększaniu potencjału miasta i ochronie przed negatywnymi skutkami zmian klimatu poprzez realizację inwestycji.</p> <p>Proponowane działania powinny nawiązywać do co najmniej jednego z następujących celów:</p> <ul style="list-style-type: none">  Cel 1 Zwiększenie odporności miasta na występowanie intensywnych opadów atmosferycznych, podtopień i powodzi  Cel 2 Zwiększenie odporności miasta na występowanie wysokich temperatur  Cel 3 Zwiększenie odporności miasta na występowanie silnego i porywistego wiatru  Cel 4 Zwiększenie odporności miasta na występowanie susz  Cel 5 Zwiększenie odporności miasta na występowanie mrozów, opadów śniegu, gołoledzi i szadzi

Miejski Plan Adaptacji do zmian klimatu dla Miasta Oława

	Wskazywane działania powinny również dotyczyć co najmniej jednego sektora funkcjonalnego miasta: zdrowie publiczne, gospodarka wodna, transport, energetyka, budownictwo, różnorodność biologiczna, dziedzictwo kulturowe, turystyka, biznes.
Rezultaty	Dyskusja przeprowadzona nad potencjalnymi działaniami adaptacyjnymi przyniosła efekt w postaci listy działań, w tym określenia ich zakresu, ewentualnej lokalizacji, spodziewanych efektów czy też szacunkowych kosztów. Wynik prac warsztatowych został uwzględniony w części programowej dokumentu, w której wskazano kierunki działań adaptacyjnych.

Tabela 7 Działanie 7 - przygotowanie i rozprowadzenie ulotek informacyjnych

Nazwa działania	 Przygotowanie i rozprowadzenie ulotek informacyjnych
Czas realizacji	Luty 2025 r.
Zakres realizacji	<p>Zakres realizacji obejmował zaprojektowane oraz wydruk ulotek (1000 szt.). Treść ulotki dotyczyła informacji o realizowanym projekcie, opisie trendów dotyczących zmian klimatu w Oławie, a także przybliżeniu działań adaptacyjnych, które mogą zostać podjęte w celu podniesienia poziomu przystosowania Miasta Oława do zmian klimatu. Poniżej przedstawiono projekt ulotek.</p> 
Rezultaty	Ulotki informacyjne stanowią kolejną formę promocji projektu i przekazania wiadomości o realizacji dokumentu. Wartość merytoryczna ulotek w zakresie zdefiniowania trendów

Miejski Plan Adaptacji do zmian klimatu dla Miasta Oława

klimatycznych oraz działań adaptacyjnych są również możliwością do podniesienia poziomu wiedzy na temat realizowanego projektu, a także diagnoz i działań z nim związanych.

Tabela 8 Działanie 8 – Procedura Strategicznej Oceny Oddziaływania na Środowisko



Nazwa działania	 Procedura Strategicznej Oceny Oddziaływania na Środowisko
Czas realizacji	Lipiec–sierpień 2025 r.
Zakres realizacji	Zgodnie z ustawą z dnia 3 października 2008 r. o udostępnianiu informacji o środowisku i jego ochronie, udziale społeczeństwa w ochronie środowiska oraz o ocenach oddziaływania na środowisko, Urząd Miasta Oława wystąpił do Regionalnego Dyrektora Ochrony Środowiska we Wrocławiu oraz Dolnośląskiego Państwowego Wojewódzkiego Inspektora Sanitarnego z wnioskiem o uzgodnienie konieczności przeprowadzenia procedury strategicznej oceny oddziaływania na środowisko dla projektu Miejskiego Planu Adaptacji do zmian klimatu.
Rezultaty	Regionalny Dyrektor Ochrony Środowiska (pismo z dnia 14 sierpnia 2025 r., znak: WSI.411.2.87.2025.AP) oraz Dyrektor Państwowego Wojewódzkiego Inspektoratu Sanitarnego (pismo z dnia 30 lipca 2025 r., znak: ZNS.9022.4.60.2025) uzgodnili odstąpienie od przeprowadzenia strategicznej oceny oddziaływania na środowisko (SOOŚ). W związku z uzyskaniem powyższych uzgodnień nie przeprowadzano procedury SOOŚ, w tym nie sporządzano prognozy oddziaływania na środowisko.

Tabela 9 Działanie 9 - konsultacje społeczne BIP

Nazwa działania	 Konsultacje społeczne BIP
Czas realizacji	Grudzień 2025 r. - styczeń 2026 r.
Zakres realizacji	W dniach 30.12.2025 r. do 20.01.2026 r. zostały przeprowadzone KONSULTACJE SPOŁECZNE MIEJSKI PLAN ADAPTACJI DO ZMIAN KLIMATU DLA MIASTA OŁAWA. Mieszkańcy miasta mieli sposobność do zapoznania się z treściami zawartymi w dokumentacji, a także zgłoszenia uwag drogą elektroniczną na adres konsultacje-mpa@um.olawa.pl , pocztą lub osobiście w siedzibie Urzędu Miejskiego w Oławie. Zgłoszenie uwag następowało poprzez formularz, w którym należało nanieść informacje o autorze uwagi (instytucja, organizacja, osoba) ,fragmentu dokumentu,

Miejski Plan Adaptacji do zmian klimatu dla Miasta Oława

którego dotyczy uwaga (nr rozdziału, strona, akapit), treści uwagi i proponowanej korekcie, a także uzasadnienia.

Konsultacje społeczne zostały przeprowadzone na mocy Zarządzenia nr 154/0050/2025 BURMISTRZA MIASTA OŁAWY z dnia 30 grudnia 2025 r. sprawie określenia trybu konsultacji dotyczących projektu dokumentu pn. „Miejski Plan Adaptacji do zmian klimatu dla miasta Oława”.

Na drodze konsultacji społecznych zostały zgłoszone następujące uwagi:

L.p.	Zgłaszający uwagę	Fragment dokumentu, którego dotyczy uwaga	Treść uwagi i proponowana korekta	Uzasadnienie
1.	Urząd Miejski w Oławie – Wydział Funduszy Europejskich	Rozdział 6.3.4 str. 134	<p>Proponuje się poszerzenie Nazwy zadania nr 8 w następującym brzmieniu:</p> <p>„Zrównoważone systemy gospodarowania wodami opadowymi, w tym uwzględniające m.in. budowę/rozbudowę/modernizację sieci kanalizacji deszczowej (przykładowe zadanie), jak również rozwój zielono-niebieskiej infrastruktury.”</p> <p>Proponuje się poszerzenie Opisu zadania nr 8 w następującym brzmieniu:</p> <p>„Zadanie o charakterze ogólnym, którego potencjalnym efektem będzie m.in. zwiększenie przepustowości systemów odpowiedzialnych za odbiór wód opadowych i roztopowych, co w rezultacie da możliwość zagospodarowania przejętych przez sieć deszczową wód.</p> <p>Ponadto możliwe działania dotyczące systemów gospodarowania wodami opadowymi uwzględniające rozwiązania sprzyjające adaptacji do zmian klimatu, jak również rozwój zielono-niebieskiej infrastruktury.”</p>	Zapisy w zaproponowanej/poszerzonej formie nie zawężają działań w obrębie systemów gospodarowania wodami opadowymi, jedynie do kanalizacji deszczowej, ale wskazują na szerszą koncepcję „błękitno-zielonej infrastruktury”, która łączy zasoby wodne z roślinnością, co jest kluczowym elementem strategii adaptacji miast do zmian klimatu.

Rezultaty

Miejski Plan Adaptacji do zmian klimatu dla Miasta Oława

2.	Urząd Miejski w Oławie – Wydział Funduszy Europejskich	Rozdział 6.2.4 str. 117	<p>Adekwatnie do powyższej uwagi proponuje się nieznaczne przeformułowanie Nazwy zadania nr 8 na następującą treść:</p> <p>„Zrównoważone systemy gospodarowania wodami opadowymi, w tym uwzględniające m.in. budowę/rozbudowę/modernizację sieci kanalizacji deszczowej (przykładowe zadanie), jak również rozwój zielono-niebieskiej infrastruktury.”</p>	Zapisy w zaproponowanej/poszerzonej formie nie zawężają działań w obrębie systemów gospodarowania wodami opadowymi, jedynie do kanalizacji deszczowej, ale wskazują na szerszą koncepcję „błękitno-zielonej infrastruktury”, która łączy zasoby wodne z roślinnością, co jest kluczowym elementem strategii adaptacji miast do zmian klimatu.
3.	Urząd Miejski w Oławie – Wydział Funduszy Europejskich	Rozdział 6.2.1 str. 128	<p>Sugeruje się, aby tabelę nr 23 uzupełnić o przypis, w którym wskazana zostanie treść, adekwatna do, zapisów znajdujących się w treści pkt. 7.2 tj.</p> <p>Proponuje się na końcu tabeli str. 128 następujący przypis: „*Należy zaznaczyć, że część z wymienionych w harmonogramie zadań znajduje się w fazie koncepcji i planów, albo są zadaniami ogólnymi/rekomendowanymi, w związku z tym ich koszty stanowią wartości przybliżone, a źródłem finansowania poza własnym budżetem mogą być środki zewnętrzne, w tym min. wymienione w tabeli nr 33”</p>	Zachowanie komplementarności pomiędzy zapisami rozdziału 6.2 i 7.2
4.	Urząd Miejski w Oławie – Wydział Funduszy Europejskich	Rozdział 6.2.1 str. 108 -109	<p>W pierwszym zdaniu na str. 108 (pod tabelą) – do usunięcia słowo „jako”</p> <p>Na str. 109 Proponuję się uzupełnienie/korektę treści, adekwatnie do zapisów znajdujących się w treści pkt. 7.2</p> <p>W ramach działań zdefiniowano jakie cele realizuje każde działanie, jaki jest czas realizacji, wskazana jest jednostka odpowiedzialna, w odniesieniu do niektórych zadań wskazano szacunkowy koszt oraz źródło dofinansowania. W ramach każdego działania zamieszczono również informację skąd</p>	Błąd pisarski oraz zachowanie komplementarności pomiędzy rozdziałami 6.2 i 7.2.

Miejski Plan Adaptacji do zmian klimatu dla Miasta Oława

			<p>pochodzi dane działanie. Może ono pochodzić np. z innych dokumentów strategicznych, planów i koncepcji, ich źródłem mogły być również zrealizowane z mieszkańcami Miasta Oława warsztaty, a także są to działania rekomendowane przez autorów dokumentu (w tym przypadku nie podawano źródła). Należy zaznaczyć, że część z wymienionych w harmonogramie zadań znajduje się w fazie koncepcji i planów, albo są zadaniami ogólnymi/rekomendowanymi, w związku z tym ich koszty stanowią wartości przybliżone, a źródłem finansowania poza własnym budżetem mogą być środki zewnętrzne, w tym min. wymienione w tabeli nr 33.</p>	
5.	Urząd Miejski w Oławie – Wydział Funduszy Europejskich	Rozdział 7.2 str. 144	<p>Poprawa błędów literowych i pisarskich w akapicie 1. Treść po poprawie:</p> <p>„W punkcie 6.2 przedstawiono harmonogram finansowo – rzeczowy działań adaptacyjnych, w którym podano szacunkowe koszty wdrożenia zaproponowanych działań oraz zadeklarowano, że koszty finansowania działań będą pochodzić zarówno ze środków własnych jak i z funduszy zewnętrznych. Należy jednak zaznaczyć, że część z wymienionych w punkcie działań jest w fazie koncepcji i planów albo są działaniami ogólnymi/rekomendowanymi, w związku z tym nie jest jeszcze znany ich ostateczny koszt. Niemniej warto mieć na uwadze, że poza własnym budżetem, możliwe są międzynarodowe, unijne, krajowe czy regionalne źródła dofinansowania działań adaptacyjnych. Aktualną listę możliwych programów zewnętrznych, instytucji czy też</p>	Poprawa oczywistych błędów pisarskich, oraz zachowanie komplementarności pomiędzy rozdziałami 6.2 i 7.2.

Miejski Plan Adaptacji do zmian klimatu dla Miasta Oława

			innych instrumentów finansujących przedstawia tabela poniżej.”	
6.	Urząd Miejski w Oławie – Wydział Funduszy Europejskich	Rozdział 3 str. 48	<p>Sugeruje się uzupełnić Tabelę nr 9 Dokumenty na szczeblu lokalnym, o wskazanie dokumentu pt. Strategia Rozwoju Ponadlokalnego Wrocławskiego Obszaru Funkcjonalnego „WrOF 2050”</p> <p>Dokument został przyjęty Uchwałą nr XXIII/173/25 Rady Miejskiej w Oławie w dniu 27 listopada 2025 r. Strategia opracowana przez 19 samorządów terytorialnych, ma na celu ujednoczenie i nadanie nowego kierunku wspólnym działaniom i zapewnienie spójnego rozwoju dla całego obszaru funkcjonalnego w oparciu o potrzeby maksymalizacji efektów wykonywanych przez samorządy zadań. W swoich założeniach uwzględnia m.in. zagadnienia w sferze środowiskowej i przestrzennej, wskazuje na wyzwania rozwojowe w tym obszarze.</p>	Zachowanie komplementarności w odniesieniu do dokumentów przyjętych na szczeblu lokalnym.
7.		Rozdział 2.3 str. 27	Do usunięcia „0” przy wskazaniu ilości mieszkańców – 33 086	Błąd pisarski

W drodze weryfikacji uwag uznano iż:

- W ramach uwag nr 1 i 2 - kwestia rozwoju zielono-niebieskiej infrastruktury została ujęta w osobnej opcji adaptacji o nazwie "Rozwój błękitno-zielonej infrastruktury oraz terenów zieleni miejskiej". W rozdziale 6.1.5 wskazano rekomendowane działania i przykłady rozwiązań w zakresie rozwoju tego typu systemów. Dodatkowo rozdział 6.2.5 oraz 7.2.5 przedstawia konkretne przykłady planowanych zadań w tym zakresie (zadania 1, 2, 3, 8). Jest również

Miejski Plan Adaptacji do zmian klimatu dla Miasta Oława

Koncepcja zazieleniania opisująca szeroko tematykę BZI. Jest to wystarczającym podejściem do podkreślenia istotności zagadnień błękitno-zielonej infrastruktury.

- W ramach uwag nr 3 i 4 – uwzględniono uwagę nr 4 dotyczącą przybliżonych wartości kosztów poszczególnych zadań zgodnie z rekomendacją. Uwzględnienie uwagi nr 4 jest również poprawką wystarczającą w świetle uwagi nr 3.
- W ramach uwag nr 5, 6, 7 – uwzględniono poprawki, zgodnie z rekomendacją Autorów uwagi.

3 Podsumowanie

Realizacja zadań z zakresu działań informacyjno-promocyjnych, a także organizacji partycypacji społecznej stanowi istotny element podczas przygotowywania każdego dokumentu strategicznego, a w szczególności opracowania takiego jak miejski plan adaptacji do zmian klimatu. Zagadnienia związane ze zmianą klimatu są z punktu widzenia Mieszkańców Oławy istotną problematyką i spotkały się z proporcjonalnym zainteresowaniem. W ramach działań promocyjnych i partycypacyjnych przeprowadzono:

- ogłoszenie o rozpoczęciu prac nad dokumentem;
- przeprowadzenie internetowej ankiety dotyczącej zdefiniowania zagrożeń klimatycznych, które zdaniem Mieszkańców mogą pojawić się w Oławie, potencjału, wrażliwości i podatności miasta na zmiany klimatu;
- podjęcie kontaktu z interesariuszami – przedstawicielami administracji oraz organizacji, które pełnią istotne funkcje społeczno-gospodarcze w granicach miasta;
- przeprowadzenie webinarium z zakresu przybliżenia zagadnień związanych ze zmianą klimatu i jej skutkami oraz założeń dotyczących miejskich planów adaptacji do zmian klimatu;
- przeprowadzenie warsztatów;
- przygotowanie ulotek informujących o zagadnieniach przedstawianych w dokumencie;
- realizacja procedury strategicznej oceny oddziaływania na środowisko;
- konsultacje społeczne BIP.

Działania, które zostały zrealizowane miały na celu przekazanie informacji o realizacji dokumentu pn. „Miejski Plan Adaptacji do zmian klimatu dla Miasta Oława”, jak również pozwoliły na zgromadzenie szeregu informacji, które zostały uwzględnione zarówno w części diagnostycznej jak i programowej przedmiotowego dokumentu.